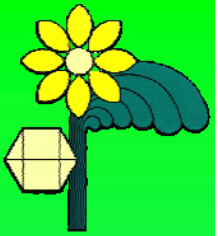




## Öko-Garten-Audit



### Was ist ein Audit?

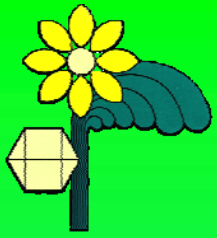
ein Audit ist eine unverhofft durchgeführte Überprüfung; ein Audit untersucht und überprüft betriebliche Qualitätsmerkmale.

das **Öko-Garten-Audit** überträgt die Umweltmanagement-Systeme der Wirtschaft auf Gärten.

- das Audit ist Instrument der Qualitätssicherung!
- das Audit beinhaltet eine Selbstverpflichtung, diese wird in der Umwelterklärung formuliert!
- das Audit beruht auf absoluter Freiwilligkeit!



# Grundsätze des ökologischen Garten- u. Landbaus



Förderung der biologischen Vielfalt und der vielseitigen Bodennutzung

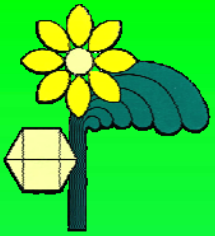
- Kompostwirtschaft und organische Düngung
- Verzicht auf Kunstdünger

Biologische Schädlingsregulierung

- Vorbeugender Pflanzenschutz durch mechanische/physikalische/biologische Maßnahmen
- Verzicht auf chem.-synthetische Pestizide



## Öko-Garten-Audit - Partner



Stadtverband Aachen der Familiengärtner e.V.  
Freundeskreis Botanischer Garten Aachen e.V.

Aachener Stadtbetrieb

3+Freiraumplaner

Gabco Kompostierung GmbH

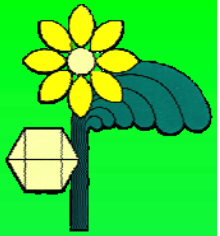
Staudengärtnerei Behrens

TÜV Rheinland

Landesverband Rheinland der Kleingärtner e.V.

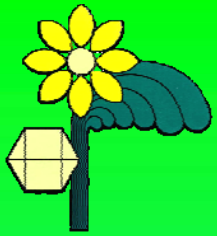


# Kompostwirtschaft



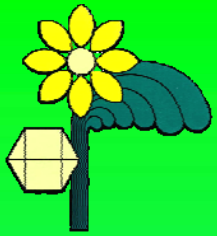


# Kompostwirtschaft



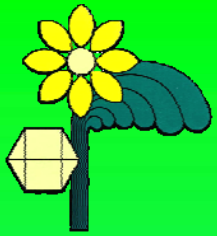


# Kompostwirtschaft



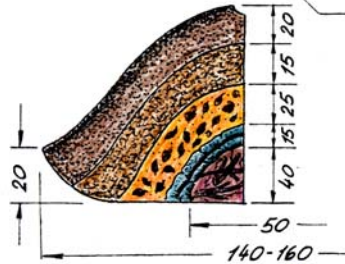
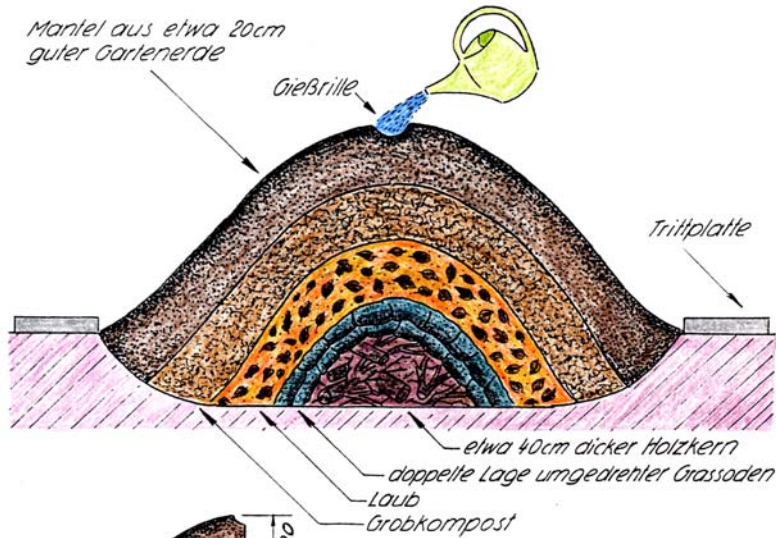


# Hügelbeet / Hochbeet

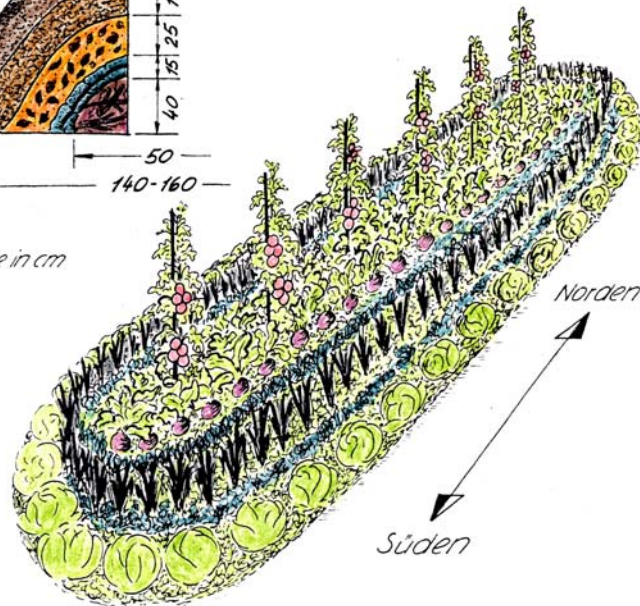


## Hügelbeet

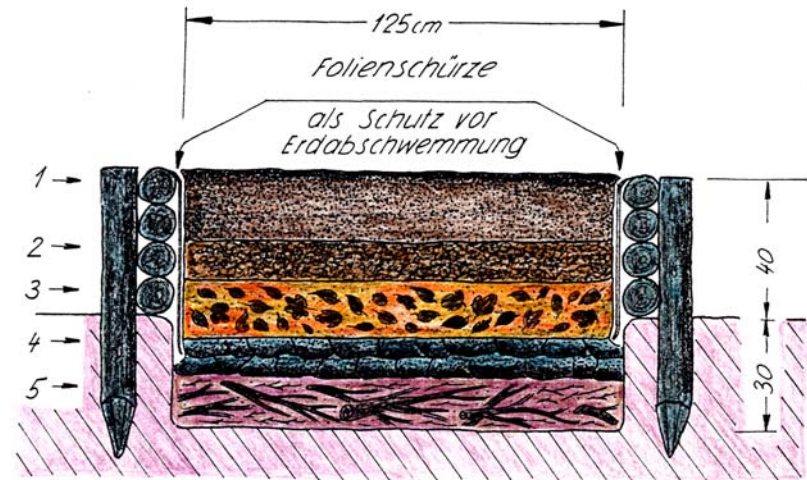
Mantel aus etwa 20cm guter Gartenerde



Masse in cm

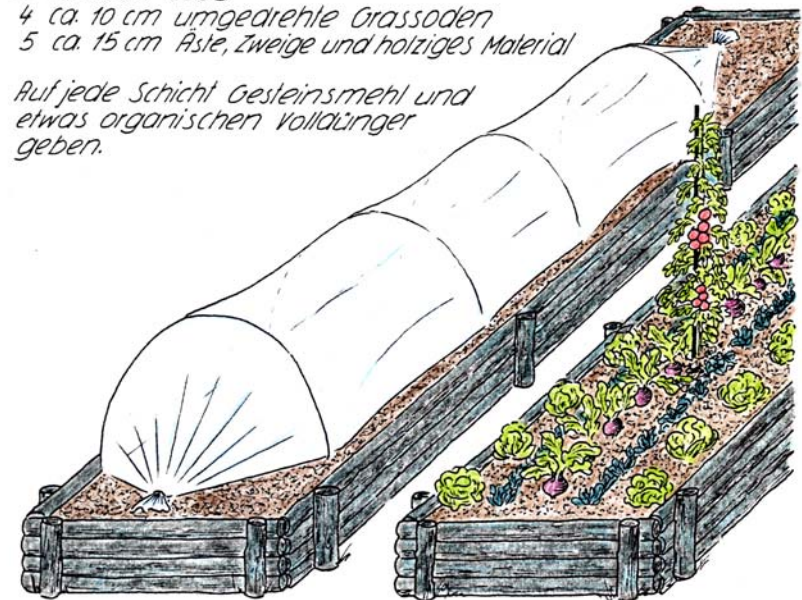


## Hochbeet



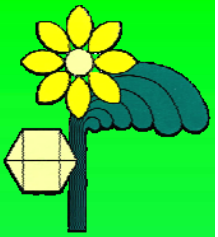
- 1 ca. 20 cm gute Gartenerde
- 2 ca. 10 cm Grobkompost
- 3 ca. 15 cm Laub
- 4 ca. 10 cm umgedrehte Grassoden
- 5 ca. 15 cm Äste, Zweige und holziges Material

Auf jede Schicht Gesteinsmehl und etwas organischen Vollzinger geben.





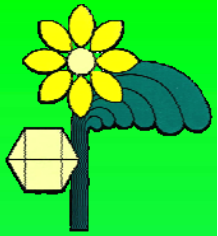
# Hügelbeet / Hochbeet







# Mischkultur

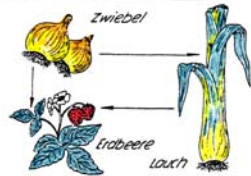
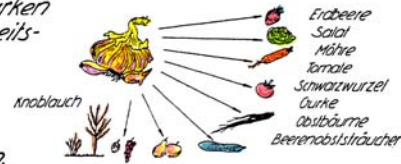


## Wertvolle Nachbarschaften der Mischkultur



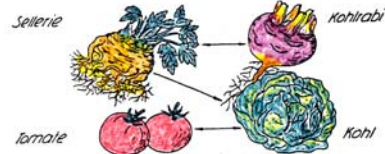
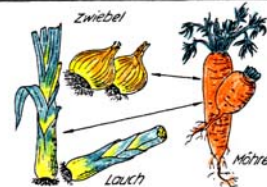
Spinat- und Salatgeruch vergraut den Erdfluh an Radieschen und Rettich.

Knoblauch wirkt durch seinen starken Geruch schädlings- und krankheitsabwehrend, insbesondere gegen Pilzbefall. Außer Erbsen, Bohnen und Kohlgewächsen vertragen ihn alle Gartenpflanzen.



Wirkt gegen Schimmelfall und Schadinsekten.

Gegenseitige Abwehr von Schadinsekten (Möhrenfliege, Zwiebellfliege).



Die Tomate ist dank ihrer Duftauscheidungen ebenso wie der Sellerie eine gute Abwehropflanze und hält Schadinsekten fern. Kohl verhindert Sellerierost.

Betrachtung wird gefördert, indem Basilikum Bienen anlockt, er wehrt auch Mehltau ab.



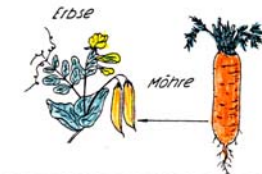
Der starke Geruch des Korbels vertreibt die Ameisen, wehrt Läuse und Mehltau ab.

Dieses Kraut wirkt vor allem gut gegen die schwarze Bahnenlaus.



Dill fördert die Keimfreudigkeit anderer Samen (Möhren!). Durch seine Geruchsausscheidungen bleiben Möhren, Rote Rüben, Gurken und Kohlarten gesund.

Die Wurzelabscheidungen der Möhre fördern das Wachstum der Erbse.



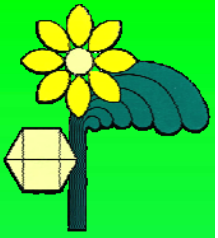
Lavendel und Kapuzinerkresse sind durch ihren starken Duft ameisen- und läuseabwehrend.

Studentenblume und Ringelblume dezimieren Nematoden in von diesen befallenen Böden.



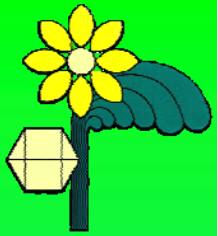


# Mischkultur





# Schädlingsregulierung



## Biologischer Pflanzenschutz

Geeignete Sorten- und Pflanzenwahl

Sonstige Mittel zur Vorbeugung und Bekämpfung wie Mulchen und Flächenkompostieren



Gesunder Boden  
Bodenleben

Kräuterjauchen  
und  
Kräuterbrühen



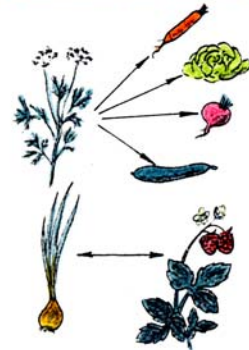
Harmonische Ernährung der Pflanze

Förderung der Nützlinge

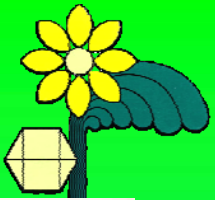


Geeignete Anbau- und Kulturmethoden:

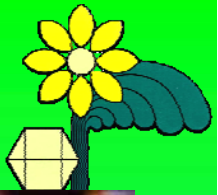
Fruchtfolge,  
Pflanzenart und Abstand,  
Mischkulturen,  
Gründüngung,  
Untersaaten,  
Nachbarschaftswirkung von Pflanzen



# Schädlingsregulierung

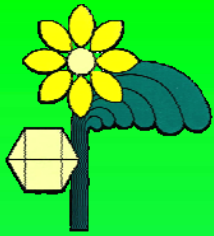


# Schädlingsregulierung

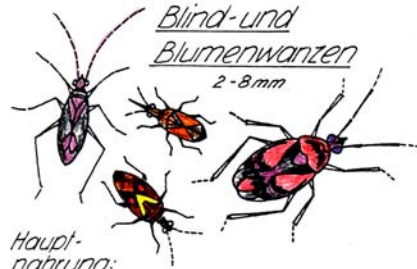




# Nützlinge im Garten

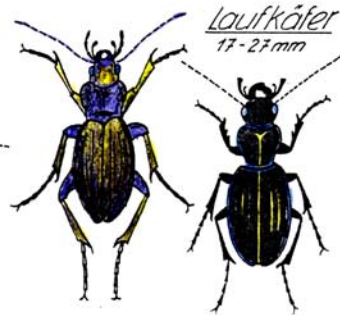


## Nutzinsekten



Blind- und Blumenwanzen  
2-8mm

Hauptnahrung:  
Blattläuse, blattsaugende Insekten, Spinnmilben und kleine Raupen



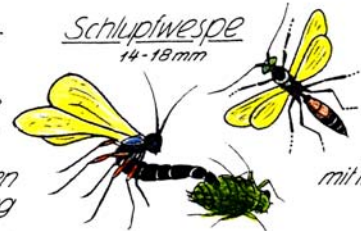
Laufkäfer  
17-27mm

Sie fressen große Mengen von Larven, Puppen, Raupen und Schnecken.



Schwebfliege  
10-12mm

Die Schwebfliege ernährt sich von Blütennektar. Nützlinge sind die Larven. Sie verzehren bis zu ihrer Verpuppung 200-800 Blattläuse.



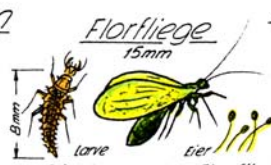
Schlupfwespe  
14-18mm

Ein Weibchen belegt bis zu 1000 Blattläuse mit ihren Eiern.



Ohrwurm  
14-23mm

Der Ohrwurm ist ein Nachträuber. Er lebt von Insekten. Besonders gern tritt er in Blattlauskolonien auf.



Florfliege  
15mm

Die Larve der Florfliege lebt von Blattläusen und anderen Schädlingen.



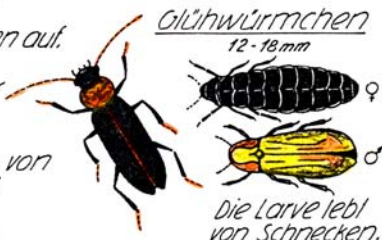
Marienkäfer  
5-8mm

Die Käfer und ihre Larven ernähren sich vorwiegend von Blattläusen.



Soldatenkäfer  
15mm

Er ernährt sich von Insekten und anderen Schädlingen.



Glühwürmchen  
12-18mm

Die Larve lebt von Schnecken.

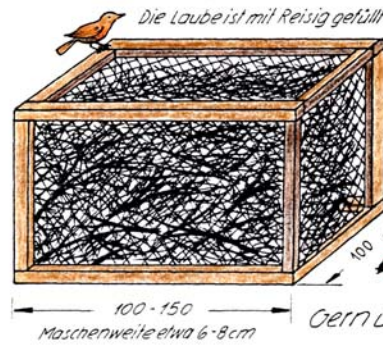
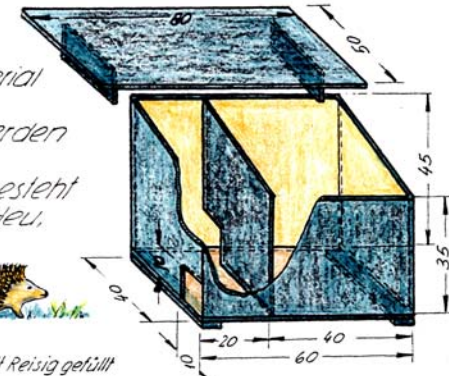


Erzwespe (Zehrwespe)  
2mm

Die Larve lebt von Schild- und Blattläusen.

## Unterkünfte für Nützlinge

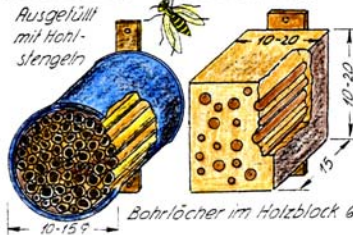
Igelhaus  
Das Dach ist abnehmbar, so daß das Nestmaterial im Schlafraum ausgewechselt werden kann. Das Nestmaterial besteht aus Laub, Stroh, Heu, Reisig u.ä.



Die Laube ist mit Reisig gefüllt

Vogellaube  
Nisthilfe für Freibrüter (Rotkehlchen, Girlitz, Garten-, Münchsgrasmücke, Heckenbraunelle, Singdrossel und Buchfink). Vögel können durch die Maschen schlüpfen, Katzen nicht. Gern überwintern hier Marienkäfer.

## Nistdose Nistholz

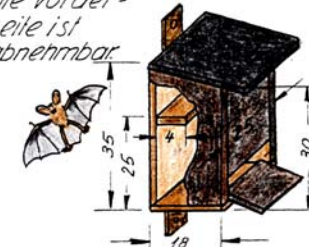


Ausgefüllt mit Hohlstengeln

Unterschlupf für Hautflügler. Schlupfwespe, Faltespe, Schwebfliege u.v.a. nehmen dieses Wohnungsangebot gern an.

## Fledermausnistkasten

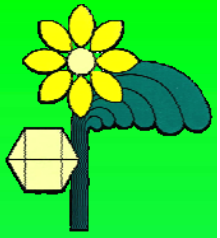
Die Vorderseite ist abnehmbar.



(Alle Maße in cm)



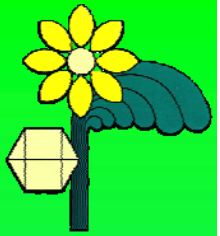
# Nützlinge im Garten





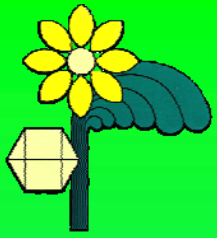


# Nützlinge im Garten



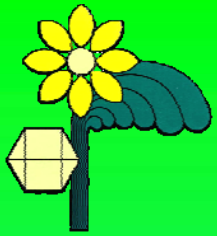


# Nützlinge im Garten



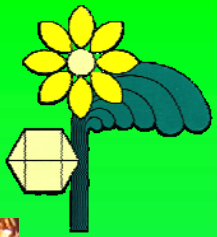


# Obstkultur im Garten



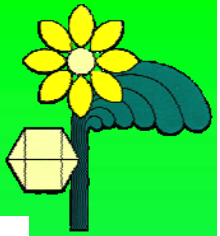


# Obstkultur im Garten



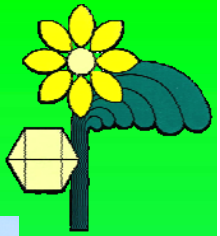


# Obstkultur im Garten



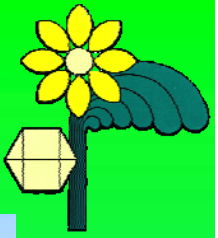


# Obstkultur im Garten



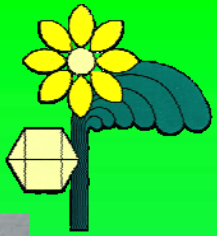


# Obstkultur im Garten





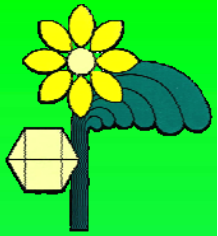
# Obstkultur im Garten







# Angebote der Partner



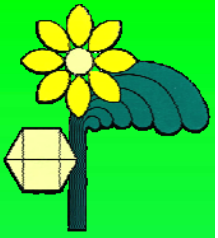
die Partner vermitteln die in den Folien kurz umrissenen Themen des ökologischen Garten- und Landbaus durch:

- Vorträge
- praktische Demonstrationen
- Exkursionen

die Partner erstellen eine Loseblattsammlung zu den Themen, geben Merkblätter heraus und erarbeiten eine Checkliste der Kriterien zur Durchführung der Auditierung



# Auditierung und Wettbewerb



Die Teilnahme am Öko-Garten-Audit ist möglich für:

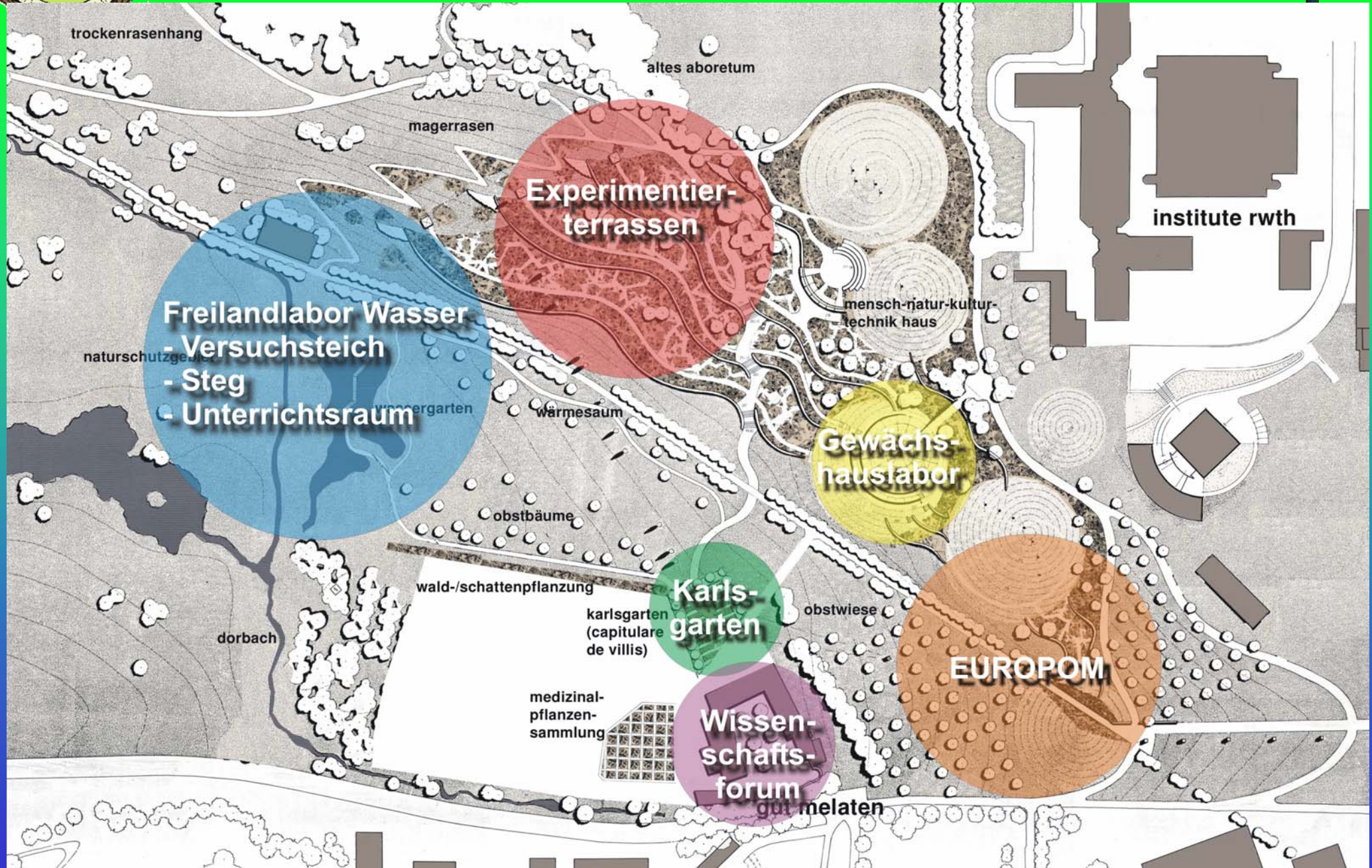
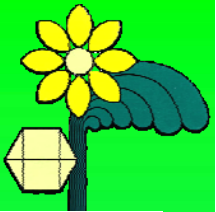
- KleingärtnerInnen des Stadtverbands
- BesitzerInnen von Privatgärten

Voraussetzung ist die Anwendung der Methoden des ökologischen Garten- und Landbaus im eigenen Garten und die freiwillige (Umwelt)-Erklärung zu diesen Grundsätzen.

Die erste Auditierung wird im nächsten Jahr verbunden mit einem Wettbewerb durchgeführt!

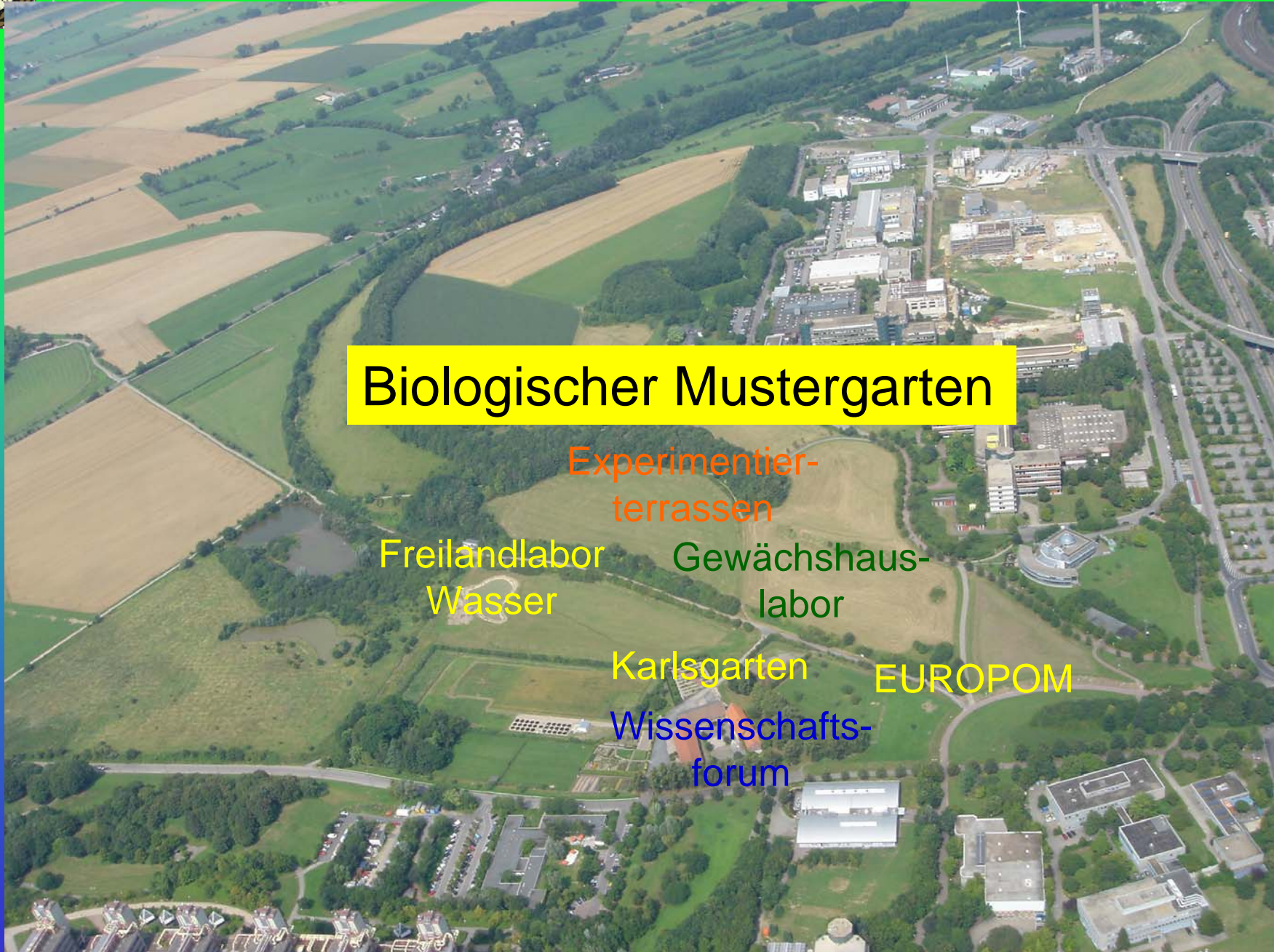
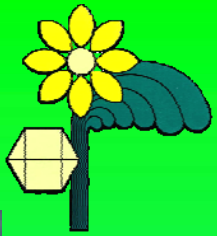


# EUTOPION – EuRegionale-Projekt 2008





# EUTOPION – EuRegionale-Projekt 2008



## Biologischer Mustergarten

Experimentier-  
terrassen

Freilandlabor  
Wasser

Gewächshaus-  
labor

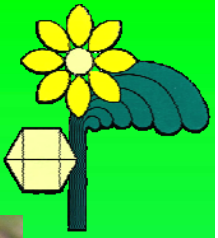
Karlsgarten

Wissenschafts-  
forum

EUROPOM



...wie geht es weiter



Stadtverband und  
laden ein zur ...

Freundeskreis

Teilnahme am  
Öko-Garten-Audit  
und zur Mitgestaltung des Biologischen  
Mustergartens im Eutopion in Aachen Melaten